



Nationalpark Kongernes Nordsjælland
Klostergade 12
3230 Græsted

Sag: 01.05.08-P25-24-23

18. januar 2024

Att.: Lars Rudfeld

Afgørelse om dispensation fra Naturbeskyttelseslovens §3 til etablering af paddeskrab i beskyttet eng

Bækkebrovej 21 4A Tibirke By, Tibirke

Gribskov Kommune meddeler hermed dispensation¹ fra naturbeskyttelseslovens § 3 til at etablere to paddeskrab i beskyttet eng på matr.nr. 4a, Tibirke By, Tibirke.

Afgørelsen er truffet af administrationen efter naturbeskyttelseslovens § 65, jf. § 3.

Dispensationen gives på følgende vilkår:

1. At projektet udføres i overensstemmelse med beskrivelsen i ansøgningen.
2. Af hensyn til plante- og dyrelivet skal etableringen af paddeskrab i beskyttet natur foretages indenfor perioden 1. oktober – 1. april.
3. Kørsel med maskiner til opgravning af jord i paddeskrab skal ske fra nord- og østsiden af engarealet, så mindst muligt engareal berøres.
4. Det opgravede materiale skal fordeles jævnt, i maksimalt 40 cm højde, og mindst 10 meter fra arealer omfattet af naturbeskyttelseslovens § 3.
5. Dispensationen gives på betingelse af, at der ikke findes tinglyste dokumenter, der er til hinder for etableringen.
6. Der må ikke udsættes ænder, fisk, krebs eller andre dyr i de anlagte paddeskrab, og der må ikke opsættes redeguse.
7. Af hensyn til vandkvaliteten må der ikke fodres indenfor det naturbeskyttede engareal, herunder i og ved de anlagte paddeskrab.
8. Museum Nordsjælland skal kontaktes i god tid inden gravearbejdet, hvis der er risiko for at støde på fortidsminder.

Dispensationen må ikke udnyttes før klagefristen er udløbet. Du kan læse mere om dette og øvrige krav ved udnyttelsen af dispensationen i Del 3.

Dispensationen skal udnyttes inden der er gået 3 år, ellers bortfalder den².

¹ Afgørelsen er truffet efter Naturbeskyttelsesloven § 65, jf. § 3.

² jf. Naturbeskyttelseslovens § 66, stk. 2



Bemærkninger til vilkår

Vilkårene er stillet for at sikre, at engarealet med de anlagte mindre paddeskrab også fremover bliver et godt levested for planter og dyr og samtidig indpasser sig naturligt i det omgivende landskab.

Effekter af fodring og udsætning af ænder

Det er afgørende for at vådområdet ikke gror hurtigt til igen, at der ikke fodres eller udsættes ænder. Ænders ekskrementer og overskydende foder vil føre til opblomstring af alger og andemad. Det vil bidrage til, at området gror hurtigt til.

Fremtidige plejetiltag

Plejetiltag, der tjener til at opretholde områdets naturtilstand, vil kunne ske uden fremtidig dispensation, så længe det ikke involverer direkte gravning. Det vil f.eks. gælde efterfølgende håndjernelse af selvsået opvækst af træer og buske i og omkring de anlagte paddeskrab.

Om naturbeskyttelseslovens § 3 - beskyttede naturtyper

Naturbeskyttelsesloven indeholder bestemmelser, som beskytter bestemte naturtyper. Disse bestemmelser er beskrevet i lovens § 3. Naturbeskyttelseslovens § 3 angiver, at der ikke må ske ændringer i tilstanden af de beskyttede naturtyper.

Kommunen kan i særlige tilfælde give en dispensation til en tilstandsændring. Et særligt tilfælde der kan begrunde en dispensation, kan eksempelvis være, hvis det ansøgte indgreb har et naturforbedrende formål.

Den generelle beskyttelse af naturtyperne (§ 3-områderne) er et af de væsentligste instrumenter til at beskytte landets naturområder med deres levesteder for vilde dyr og planter. Hermed bidrager bestemmelsen direkte til at beskytte den danske natur.

Begrundelse for afgørelsen

Gribskov Kommune vurderer sammenfattende, at der kan gives dispensation til de ansøgte paddeskrab.

Gribskov Kommune vurderer, at etablering af to paddeskrab i engens østlige del og et i engens nordlige del, samlet set vil være et naturforbedrende tiltag, der kan bidrage til at øge biodiversiteten i form af øget plante- og dyreliv i de mere monotone dele af engen. Engen er ifølge botaniske undersøgelser fra juni 2023 domineret af almindelige plantearter, men med forekomst af mere værdifulde arter (stjernearter). Vegetationen er dog mere monoton med lavere naturkvalitet og uden stjernearter på engens østlige og nordlige del, hvor paddeskrabene ønskes anlagt.

Etablering af tre mindre lavvandede eller periodevist vandfyldte lavninger, vil øge sandsynligheden for at tiltrække insekter og padder, tilknyttet både vandfladen og sumpede/fugtige områder, og dermed forøge biodiversiteten på stedet. Paddeskrabene forventes ikke umiddelbart at kunne udvikle sig til søer på grund af den lave dybde på maksimalt 0,5 meter og afhængigheden af tilflydende overfladevand, men forventes at indgå som naturlige periodevis vandfyldte lavninger i den i forvejen fugtige eng. Paddeskrabene vurderes derfor ikke at udgøre et landskabeligt eller biologisk fremmedelement for lokaliteten.

De fugtige/våde lavninger vil ligge i en naturlig forlængelse af de mange mindre søer og vandhuller ved Holløse Bredning, der grænser op til ejendommen, og Ellemosen syd for ejendommen. Paddeskrabene vurderes således at ville indgå, som et naturligt, mindre, landskabelement, dels på engen, der på besigtigelsestidspunktet var med flere synligt vandlidende/vanddækkede partier, og dels i lokalområdet, der er rummer flere enge, moser og søer/vandhuller i det åbne landbrugslandskab.

Gribskov Kommune har desuden lagt vægt på, at de ansøgte paddeskrab indgår i et samlet naturforbedrende projekt for ejendommen med fokus på forbedring af levestedsmuligheder for især padder. Paddeskrabene vil understøtte eksisterende populationer af bilag IV-arter i nærområdet, hvor der er registreret forekomster af stor vandsalamander, spidssnudet frø og stor kærguldsmed i Tisvilde Hegn tæt på ejendommen og flere steder i Ellemosen.

Kommunen har i sin behandling af sagen yderligere lagt vægt på, at det kan udelukkes, at etablering af de ansøgte paddeskrab vil påvirke internationale naturbeskyttelsesområder væsentligt, og at det ansøgte vil øge områdets værdi som levested for bilag IV-arter, herunder stor vandsalamander, spidssnudet frø og stor kærguldsmed.

Gribskov Kommune har endvidere vurderet, at det ansøgte kan udføres i overensstemmelse med kommuneplanens rammer og udpegninger for området.

Lovgrundlag

- Naturbeskyttelsesloven³
- Habitatbekendtgørelsen⁴
- Museumsloven⁵

Spørgsmål til afgørelsen

Har du har spørgsmål eller ønsker yderligere oplysninger, er du velkommen til at kontakte mig på digital post eller e-mail: ahdal@gribskov.dk.

Med venlig hilsen

Anni Hougaard Dalgas

Center for Teknik og Borgerservice
Natur, Vand og Vej

Gribskov Kommune

Rådhusvej 3, 3200 Helsingør
Telefon: 72 49 60 00

³ LBK nr. 1392 af 04/10/2022 – Naturbeskyttelsesloven.

⁴ BEK nr. 2091 af 12/11/2021 – Habitatbekendtgørelsen. Implementerer EU's Habitatdirektiv. Habitatdirektivet er et direktiv fra den Europæiske Union (Direktiv 92/43/EØF af 21/05/1992), der har til formål at sikre sårbare og truede biotoper (habitater) og arter.

⁵ LBK nr. 358 af 08/04/2014 – Museumsloven.

Bilag til afgørelsen

Bilag 1. Ansøgning fra Nationalpark Kongernes Nordsjælland

Bilag 2. Tilrettet udbredelse af beskyttet eng på matr.nr. 4a, Tibirke By, Tibirke

Bilag 3. Foto fra besigtigelse 15-01-2024

Orientering om afgørelsen er sendt til:

- Søren Grene (ejer), grene@mail.dk
- Miljøstyrelsen
- Danmarks Naturfredningsforening
- Museum Nordsjælland
- Friluftsrådet Kreds Nordsjælland
- Dansk Ornitologisk Forening
- Dansk Botanisk Forening
- Sportsfiskerforbundet
- Fri Natur

For redegørelse i sagen, se Del 2, redegørelse.

For udnyttelsesmulighed og klagevejledning, se Del 3, udnyttelse og klage.

Del 2: Redegørelse for sagen

Redegørelse for ansøgningen

Gribskov Kommune har den 26. september 2023 modtaget en ansøgning fra Nationalpark Kongernes Nordsjælland. Der søges om dispensation fra naturbeskyttelseslovens §3-beskyttelse til etablering af to paddeskrab i en beskyttet eng.

De ansøgte to paddeskrab i den beskyttede eng udgør en del af en samlet ansøgning om øget biodiversitet på ejendommen. Det samlede naturprojekt for ejendommen omfatter desuden yderligere et paddeskrab der ligger umiddelbart nord for engen, og et paddeskrab og etablering af en ny sø i den sydlige del af matr.nr. 4a. Disse tiltag var på ansøgningstidspunktet udenfor beskyttede naturtyper. Gribskov Kommune har, jf. nedenstående redegørelse for gennemgang af luftfoto og besigtigelse af ejendommen, vurderet, at engens afgrænsning skulle justeres, hvorved det nordligste paddeskrab også vil ligge indenfor det naturbeskyttede engareal.

Dispensationen omfatter således etablering af tre paddeskrab indenfor §3-beskyttet eng. Projektets øvrige paddeskrab og nye sø på den sydligste del af matr.nr. 4a ønskes anlagt udenfor beskyttede naturtyper, og vurderes heller ikke at kunne påvirke tilstanden af beskyttede naturtyper, og er derfor ikke omfattet af denne afgørelse om dispensation fra naturbeskyttelseslovens §3.

Formålet med etablering af paddeskrabene er, ifølge ansøgningen, at bidrage til at øge diversiteten af engarealet og understøtte bestande af padder i området, f.eks. spidssnudet frø og stor vandsalamander.

Paddeskrabene etableres ved at skrabe maksimalt 0,5 meter topjord af. Topjorden placeres på markarealet øst for den beskyttede eng. Hvert paddeskrab forventes at blive på maksimalt 300 m². Paddeskrabene ønskes etableres i den østlige og nordligste del af engområdet. Paddeskrabene vil blive vandfyldte via tilflydende overfladevand og vældvand. Ansøgningen er vedlagt som Bilag 1.

Beliggenheden af de ansøgte paddeskrab på ejendommen fremgår af nedenstående kort fra ansøgningen. Kortet viser desuden beliggenheden af yderligere 1 paddeskrab og den ansøgte nyetablering af en sø.



Kort fra ansøgningen, der viser beliggenheden af de ansøgte paddeskrab (rød cirkel) indenfor §3-eng (grøn skravering) på ejendommen Bækkebrovej 21, samt beliggenheden af øvrige tiltag, der ønskes anlagt udenfor beskyttet natur. Bemærk, at det nordligste paddeskrab er medtaget i behandlingen af dispensationsansøgningen pga. af efterfølgende justering i §3-engens afgrænsning.

Oplysninger om ejendommen

Ejendommen Bækkebrovej 21, 3220 Tisvildeleje, ligger mellem Tisvilde Hegn mod vest og Holløse Bredning mod øst, og i forlængelse af Ellemosen mod syd. Ejendommen ligger indenfor Nationalpark Kongernes Nordsjælland.

Ejendommen ligger i landzone. Ejendommen er ikke omfattet af lokalplaner, men ligger i et område, der i Gribskov Kommunes Kommuneplan 2021-2033 er udpeget som område med landskabelige, kulturhistoriske og geologiske bevaringsværdier.

Oplysninger om naturarealet

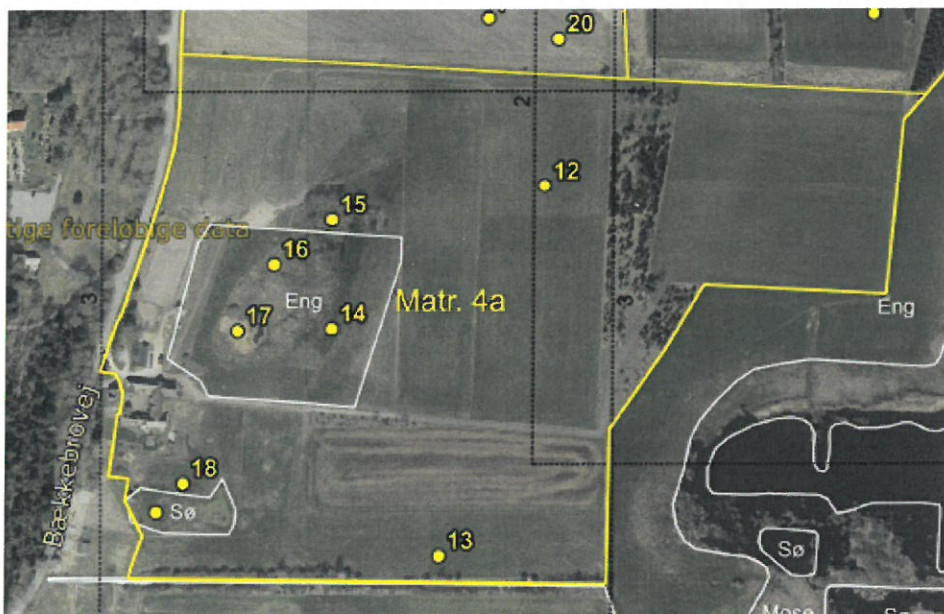
Den beskyttede eng, hvor de to af paddeskrabene ønskes etableret, ligger på matr.nr. 4a, Tibirke By, Tibirke, og var på ansøgningstidspunktet vejledende registreret som beskyttet med et areal på 18.498 m² (1,8 ha). Engens beliggenhed fremgår af ovenstående kort. Engen ligger omgivet af græsmarker, der anvendes til græsning (heste). Marken grænser op til fredningen af Præstebakkegård mod nord, til fredskovspligtige arealer i Tisvilde Hegn mod vest og til beskyttede enge, moser og søer mod syd og øst.

Gribskov Kommune har i forbindelse med sagsbehandlingen og ved gennemgang af luftfoto for området vurderet, at engens afgrænsning ikke længere var retvisende for de aktuelle forhold på lokaliteten. På kommunens nyere luftfoto af engen ses,

at engområdet sandsynligvis også omfatter det lavtliggende areal, der ligger i forlængelse af § 3-engen mod nord, mens engens vestlige del, der ligger højere i terræn end resten af engen, fremstår mere tørt. På besigtigelsen blev denne indikation bekræftet, bl.a. med forekomst af lysesiv og elletræer på arealet nord for den vejledende registrering.

Engarealets afgrænsning er derfor justeret i overensstemmelse med de på luftfoto og efterfølgende ved besigtigelse konstaterede forhold. Justeringen medfører, at den beskyttede eng, efter justering, er på 18.745 m² (1,9 ha). Den justerede afgrænsning er foretaget i Miljøportalen den 17. januar 2024 og fremgår af bilag 2.

Nationalpark Kongernes Nordsjælland har rekvireret en botanisk undersøgelse af et større projektområde med flere naboejendomme på Bækkebrovej. Undersøgelsen blev gennemført i juni 2023 af firmaet HabitatVision. Undersøgelsen omfattede bl.a. 8 prøvefelter på matr.nr. 4a, heraf 3 prøvefelter i den beskyttede eng, og 1 prøvefelt (nr. 15) umiddelbart nord for engen. De ansøgte paddeskrab ønskes anlagt tæt på prøvefelt nr. 14 og 15. HabitatVisions besigtigelsesnotater for hvert prøvefelt er tilgængelig i Danmarks Miljøportal (naturdata). Prøvefelternes placering fremgår af nedenstående kortudsnit fra undersøgelsen.



Kortet viser beliggenheden af HabitatVisions prøvefelter for botaniske undersøgelser. Prøvefelterne nr. 14, 15, 16 og 17 ligger indenfor - den justerede - afgrænsning af den beskyttede eng.

Vegetation på engen er ifølge undersøgelsen domineret af almindelige arter som almindelig rapgræs, eng-svingel, fløjlsgræs, håret star, kryb-hvene, lyse-siv og lådden dueurt. Der blev desuden konstateret de mere værdifulde arter (stjernearter) almindelig sumpstrå, glanskapslet siv og harestar. Stjernearterne blev alle registreret i prøvefelt nr. 16. Det fremgår endvidere af undersøgelsen, at den gennemsnitlige vegetationshøjde på eng- og mosearealerne var højest, og ugunstig, i prøvefelterne 14-17 på grund af fravær af græsning forud for undersøgelsen.

Besigtigelse af området

Projektområdet blev besigtiget den 15. januar 2024. I besigtigelsen deltog ejer

Søren Grene og Gribskov Kommune ved Anne-Mette Hüls Dyrmosé og Anni Hougaard Dalgas. Formålet med besigtigelsen var at se projektområdet og få en vurdering af engarealets aktuelle udbredelse.

På besigtigelsen kunne det konstateres, at engarealet fremstod tørt mod vest, hvor terrænet stiger op mod ridebanen, mens de øvrige lavere liggende dele af engen havde store vanddækkede partier og vandlidende områder, herunder også arealerne, hvor paddeskrabene ønskes anlagt. De lave arealer var med tydeligt ujævnt terræn, og flere områder med lyse-siv og elletræer, der indikerer fugtig bund.

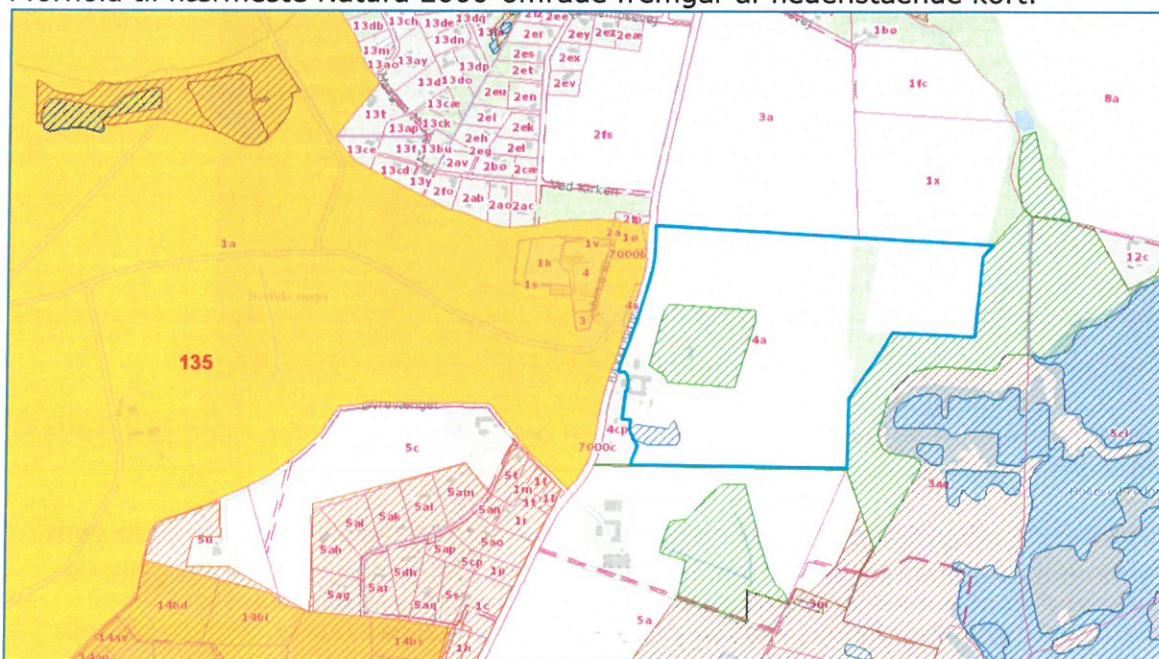
Luftfoto fra år 2005 og frem til nu viser, at engen gennem mange år har haft et centralt beliggende vanddækket parti (vandhul). Ejer oplyste, at engen ofte bliver vanddækket på de lavere partier i vinterhalvåret og også i sommerhalvåret ved kraftig regn.

Gribskov Kommune har på besigtigelsen aftalt med ejer, at udbredelsen af den beskyttede eng tilrettes i overensstemmelse med de konstaterede forhold.

Foto fra besigtigelsen er vedlagt som Bilag 3.

Natura 2000-områder⁶

Det ansøgte ligger ikke indenfor Natura 2000-områder. Nærmeste internationale naturbeskyttelsesområde er Natura 2000-område nr. 135 Tisvilde Hegn og Melby Overdrev, som grænser op til ejendommen mod vest (dog adskilt af Bækkebrovej). Natura 2000-området består af Habitatområde nr. 119. Ejendommens beliggenhed i forhold til nærmeste Natura 2000-område fremgår af nedenstående kort.



Beliggenhed af engen (grøn skravering) på matr.nr. 4a (blå streg), der grænser op til Natura 2000-område nr. 135 Tisvilde Hegn og Melby Overdrev (gul markering).

⁶ Natura 2000 områder er et netværk af beskyttede naturområder udpeget i EU regi.

Natura 2000-området er specielt udpeget for at beskytte en række naturtyper af klitter og skov på flyvesand. Udpegningsgrundlaget omfatter desuden arterne grøn buxbaumia, stor vandsalamander og stor kærguldsmed. Udpegningsgrundlaget fremgår af nedenstående tabel, jf. Miljøministeriets "Natura 2000-plan 2022-2027 for Tisvilde Hegn og Melby Overdrev, Natura 2000-område nr. 135, Habitatområde H119" (link: [Rapport \(mst.dk\)](#)).

Udpegningsgrundlag for Habitatområde nr. 119		
Naturtyper:	Forklit (2110)	Hvid klit (2120)
	Grå/grøn klit* (2130)	Klithede* (2140)
	Havtomklit (2160)	Skovklit (2180)
	Klittlavning (2190)	Enebærklit* (2250)
	Søbred med småurter (3130)	Kransnålalge-sø (3140)
	Næringsrig sø (3150)	Brunvandet sø (3160)
	Tidvis våd eng (6410)	Kildevæld* (7220)
	Rigkær (7230)	Bøg på mor (9110)
	Bøg på muld (9130)	Ege-blandskov (9160)
	Stilkeke-krat (9190)	Skovbevokset tørvemose* (91D0)
	Elle- og askeskov* (91E0)	
Arter:	Grøn buxbaumia (1386)	Stor kærguldsmed (1042)
	Stor vandsalamander (1166)	

Naturtyper og arter, der udgør det gældende udpegningsgrundlag for Natura 2000-området. Tal i parentes henviser til de talkoder, som benyttes for naturtyper og arter fra habitatdirektivets bilag 1 og 2. * angiver, at der er tale om en prioriteret naturtype. Udpegningsgrundlag for habitatområder er blevet revideret som beskrevet i basisanalysen.

Gribskov Kommunes vurdering

Det er Gribskov Kommunes vurdering, at denne afgørelse ikke vil medføre en væsentlig negativ påvirkning af den gunstige bevaringsstatus for de arter og naturtyper, som området er udpeget for at bevare. Det er ligeledes kommunens vurdering, at det ansøgte ikke vil ødelægge eller beskadige leve- og voksesteder for arterne på udpegningsgrundlaget. Vurderingen begrundes i, at de ansøgte paddeskab anlægges udenfor Natura 2000-området, og engen ikke grænser direkte op til habitatnaturtyper eller kortlagte artslevesteder.

Det ansøgte vil, efter Gribskov Kommunes vurdering, ikke ødelægge eller beskadige levesteder eller voksesteder for de arter, der indgår i udpegningsgrundlaget for Natura 2000-område nr. 135 (grøn buxbaumia, stor kærguldsmed og stor vandsalamander), da mosarten grøn buxbaumia som udgangspunkt lever i skove på humusrig jordbund. Kommunen vurderer, at det ansøgte kan understøtte levestedsforholdene for stor vandsalamander og stor kærguldsmed, der lever tilknyttet fugtige/våde levesteder.

Endvidere vurderes, at det ansøgte ikke er i strid med Natura 2000-planen for området.

Strengt beskyttede arter

Der blev ikke artsbestemt strengt beskyttede arter (bilag IV-arter⁷) ved besigtigelsen. Kommunen har ikke kendskab til tidligere forekomster af dem i engen eller på selve ejendommen. Nærmeste registreringer af bilag IV-arter er fund af stor vandsalamander i vandhuller i Tisvilde Hegn, ca. 850 meter vest for engen. Der er desuden registreret forekomst af arterne stor vandsalamander,

⁷ Bilag IV arter henviser til Habitatdirektivets liste over beskyttede arter udpeget i EU regi.

spidssnudet frø og stor kærguldsmed i mindre søer og vandhuller i Ellemosen, der ligger syd for ejendommen (arter.dk).

Gribskov Kommunes vurdering

Det ansøgte vil, efter Gribskov Kommunes vurdering, ikke forstyrre eller ødelægge yngle- og rasteområder for bilag IV-arter. Kommunen vurderer, at de ansøgte paddekrab kan udgøre potentielle yngle- og rasteområder for en række bilag IV-arter, der lever tilknyttet fugtige/våde levesteder, herunder arterne stor vandsalamander, spidssnudet frø og stor kærguldsmed.

Paddekrabene vil tillige kunne fungere som trædesten ved spredning af arterne mellem f.eks. Ellemosen og Tisvilde Hegn.

Del 3: Udnyttelse og klage

Udnyttelse af afgørelsen

Afgørelsen må først udnyttes, når klagefristen er udløbet. Hvis der bliver klaget, har klagen den virkning, at dispensationen kun må udnyttes, hvis Miljø- og Fødevarerklagenævnet bestemmer det. Klagenævnet vil orientere dig direkte, hvis der bliver klaget over dispensationen.

Andre nødvendige tilladelser

Denne dispensation fritager dig/jer ikke fra at skulle indhente evt. andre tilladelser til forhold, der reguleres af anden lovgivning.

Tinglyste dokumenter

Der kan være tinglyste dokumenter, som er relevante for sagen, og det er altid ejendommens ejers ansvar at sikre, at tinglyste servitutter, deklARATIONER og frednings-bestemmelser bliver overholdt. Du kan se de tinglyste dokumenter på din ejendom på www.tinglysning.dk.

Fund af fortidsminder

Når der oprenses/graves i gamle søer og moser er der risiko for at støde på fortidsminder. Hvis der stødes på spor af fortidsminder eller oldsager i forbindelse med gravearbejdet, skal arbejdet standses med det samme⁸. Derefter skal fundet meddeles til Museum Nordsjælland, der efterfølgende beslutter, hvornår arbejdet kan genoptages. Museet kan kontaktes på telefonnr. 7217 0240 eller e-mail post@museumns.dk.

Klagevejledning

Afgørelsen kan påklages til Miljø- og Fødevarerklagenævnet. Hvis der bliver klaget over afgørelsen, vil du blive orienteret med det samme.

Klageberettigede

De der kan klage efter Naturbeskyttelsesloven er:

- Adressaten for afgørelsen
- Ejeren af ejendommen
- Offentlige myndigheder
- Lokale foreninger og organisationer, som har en væsentlig interesse i afgørelsen
- Landsdækkende foreninger og organisationer, hvis hovedformål er beskyttelse af natur og miljø
- Landsdækkende foreninger, som efter deres formål varetager væsentlige rekreative interesser, når afgørelsen berører sådanne interesser

Klagefrist

Klagen skal være indgivet skriftligt i Klageportalen inden 4 uger efter dato på afgørelsen og offentliggørelse. Offentliggørelsen sker på Gribskov Kommunes hjemmeside <https://gribskov.dk/afgoerelser> den 18.01.2024.

⁸ jf. Museumslovens § 27, stk. 2

Klagemyndighed

Klagemyndighed er Miljø- og Fødevareklagenævnet. Du kan klage via Klageportalen, som du finder et link til på forsiden af www.naevneneshus.dk. Du logger på med NEM-ID. Klagen sendes gennem Klageportalen til den myndighed, der har truffet afgørelsen.

Mulighed for klage uden om Klageportalen

Miljø- og Fødevareklagenævnet skal som udgangspunkt afvise en klage, der kommer uden om Klageportalen, hvis der ikke er særlige grunde til det. I særlige tilfælde kan du dog klage uden om Klageportalen.

De særlige forhold, som kan begrunde en undtagelse fra kravet om at klage via Klageportalen er f.eks. borgere med særlige handicap, såvel kognitiv som fysisk funktionsnedsættelse samt demens. Det gælder også borgere, der mangler digitale kompetencer, visse socialt udsatte borgere, borgere med psykiske lidelser, borgere med sprogveskkeligheder, hvor hjælp og vejledning fra myndigheden eller nævnet ikke konkret vurderes at være en egnet løsning.

Hvis du tilhører en af de nævnte grupper og trods vejledning på Klageportalens hjemmeside ikke har mulighed for at bruge Klageportalen, kan du aflevere din klage til den myndighed, der har truffet afgørelsen. Du skal begrunde din anmodning om fritagelse for brug af Klageportalen. Hvis du er fritaget for at bruge digital post af din kommune, bedes du oplyse dette i din anmodning. Myndigheden sørger for at sende din anmodning videre til Miljø- og Fødevareklagenævnet, som i hvert enkelt tilfælde vurderer, om der foreligger særlige forhold, der gør, at du kan blive fritaget for at bruge Klageportalen.

Du får besked fra Miljø- og Fødevareklagenævnet, om din anmodning kan imødekommes.

Gebyr

Når du klager, skal du betale et gebyr på 900,- kr. for borgere og 1.800,- kr. for virksomheder, organisationer og offentlige myndigheder. Du betaler gebyret med betalingskort i Klageportalen.

Det er en betingelse for Miljø- og Fødevareklagenævnets behandling af din klage, at du indbetaler ovennævnte gebyr. Klagen bliver først sendt videre, når gebyret er betalt, og du har endeligt godkendt din klage.

Gebyret tilbagebetales, hvis 1) du får helt eller delvis medhold i din klage, 2) den påklagede afgørelse ændres eller ophæves, eller 3) klagen afvises (som følge af overskredet klagefrist, manglende klageberettigelse eller fordi klagen ikke er omfattet af nævnets kompetence).

Yderligere vejledning om gebyrordningen samt mulighed for at klage udenom Klageportalen i særlige tilfælde kan findes på www.naevneneshus.dk

Eventuel domstolsprøvelse

Hvis sagen ønskes indbragt til afgørelse for domstolene, skal dette ske inden 6 måneder, fra afgørelsen er offentliggjort⁹.

⁹ jf. Naturbeskyttelseslovens § 88

BILAG 1

Anni Hougaard Dalgas

Fra: Lars Rudfeld <LAR@danmarksnationalparker.dk>
Sendt: 26. september 2023 14:16
Til: Natur
Cc: Søren Grene
Emne: Ansøgninger om landzonetilladelser og § 3-dispensation til etablering af vandhul og tre paddeskrab
Vedhæftede filer: Underskrevet aftale Bækkebrovej 21.pdf; LZ ansøgning + §3 disp paddeskrab bækkebrovej 21.pdf; LZ ansøgning vandhul + paddeskrab bækkebrovej 21.pdf
Journaliseret: X
JournaliseretInfo: 29-09-2023 13:36:53|GRIBSKOV\cmlau
SkalJournaliseres: 0

Til Gribskov Kommune

Hermed følger på vegne af lodsejer Søren Grene ansøgninger om at etablere et vandhul samt 3 paddeskrab på ejendommen Bækkebrovej 21.

Der vedhæftes endvidere en aftale med Søren Grene, hvor han giver tilsagn om, at vi kan ansøge på hans vegne.

Vi stiller gerne op til besigtigelse, hvis nødvendigt.

Vh Lars Rudfeld

LARS RUDFELD

Projektleder på natur, geologi og landskab

T. +45 25 52 85 71

E. lar@danmarksnationalparker.dk



NATIONALPARK
KONGERNES NORDSJÆLLAND

nationalparkkongernesnordsjaelland.dk

Klostergade 12 - 3230 Græsted

CVR-nr: 40003282 | EAN-nr: 5798009814357



Nationalpark Kongernes Nordsjælland er ansvarlig for behandlingen af de personoplysninger, vi modtager om dig. Læs mere om vores privatlivspolitik på www.nationalparkkongernesnordsjaelland.dk

BING I



NATIONALPARK
KONGERNES NORDSJÆLLAND

Dato: 25 september 2023

J.nr.: 23/02338

Ref: LAR

Til Gribskov Kommune

Ansøgning om landzonetilladelse og dispensation fra naturbeskyttelseslovens § 3 til etablering af to paddeskrab på matr.nr. 4 a, Tibirke By, Tibirke, beliggende Bækkebrovej 21.

Ejeren af ejendommen Bækkebrovej 21, Tibirke, Søren Grene, har tilbudt Nationalpark Kongernes Nordsjælland at lægge jord til en sø og tre padde-/bekkasinskrab, der skal fremme et mere varieret naturligt dyre- og planteliv, herunder padder og vandinsekter. Projektet gennemføres på matr.nr. 4 a, Tibirke By, Tibirke. Nationalparkens sekretariat søger hermed på vegne af lodsejeren om landzonetilladelse samt § 3 dispensation til at to paddeskrab i en beskyttet eng. I en parallel ansøgning søges om landzonetilladelse til at etablere en sø samt yderligere et paddeskrab.

Baggrund

Nationalparken har prioriteret projektet, fordi ejendommen ligger i korridoren mellem Tisvilde Hegn og Holløse Bredning, og fordi der arbejdes med at udvikle naturindholdet på både denne og naboejendommen (Bækkebrovej 15). Projektet er endvidere prioriteret, fordi søer og paddeskrab anlægges på arealer, der afgræsses af køer og heste, hvorved tilgroning modvirkes, ligesom der ikke gødskes eller sprøjtes på de omkringliggende arealer, bortset fra den gødning, der produceres af heste og køer på ejendommen. Der er på ejendommen og på naboejendommene i varierende grad eksisterende natur, og der vurderes at være gode muligheder for at understøtte bl.a. bestande af padder (f.eks. spidssnudet frø og stor vandsalamander).

Projektets indhold

Paddeskrabene etableres i den østlige del af et eksisterende engområde. Der skræbes max ½ m topjord af, som lægges på arealer øst for den registrerede § 3-eng. Paddeskrabet forventes at få en udbredelse på max. 300 m².

Paddeskrabene forventes at ville bidrage til at øge diversiteten af engarealet, der på de pågældende lokaliteter fremstår relativt monoton.

Nationalparken og ejerne ser frem til en snarlig behandling af ansøgningen.

Med venlig hilsen

Lars Rudfeld

Projektleder på natur, geologi og landskab

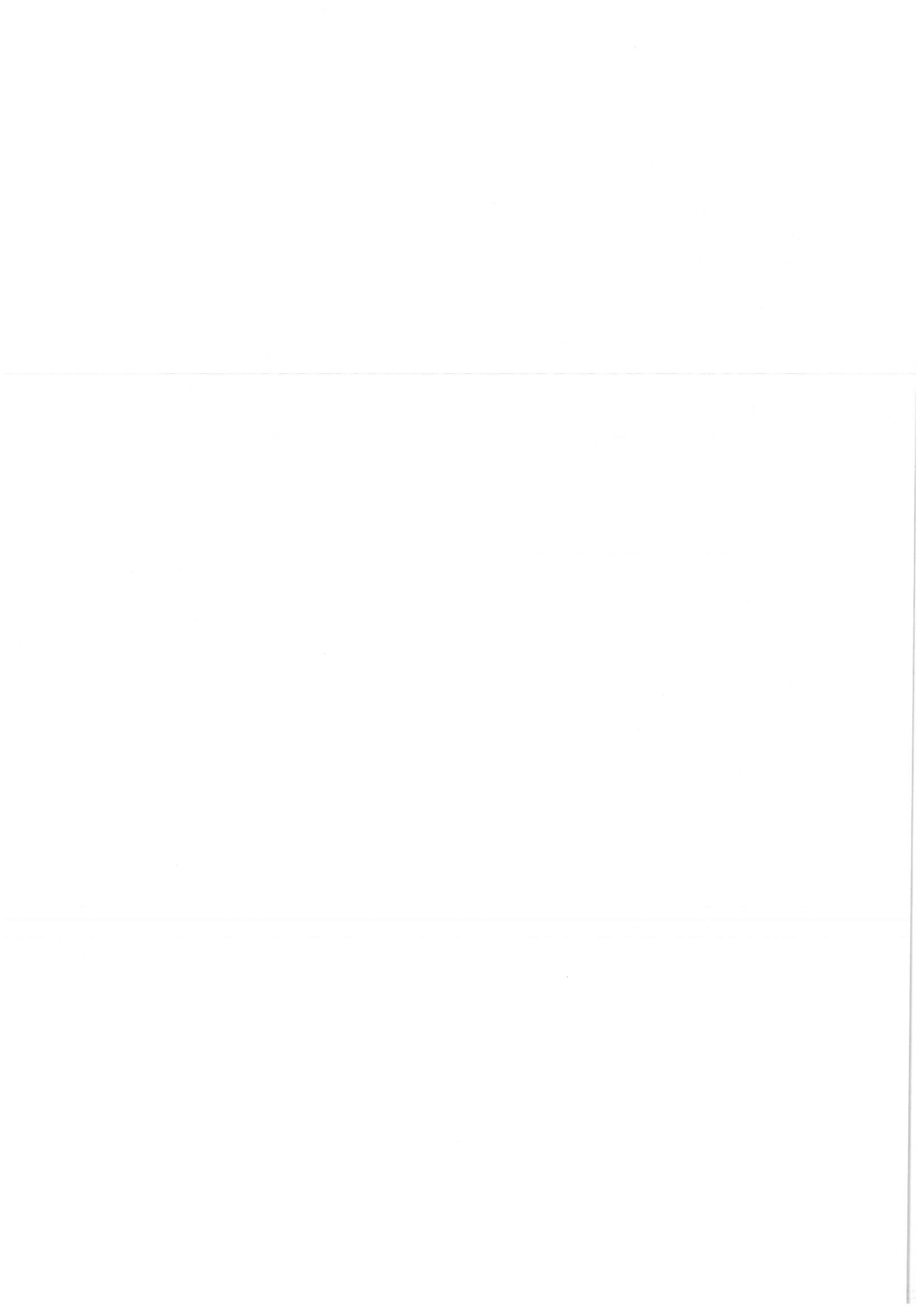
Nationalpark Kongernes Nordsjælland

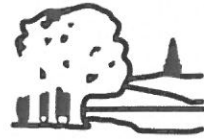
Cc: Søren Grene, Bækkebrovej 21, Tibirke



○ Paddeskrab

Skraveringer angiver § 3 arealer, jf. miljøgis.





NATIONALPARK
KONGERNES NORDSJÆLLAND

Dato: 25 september 2023
J.nr.: 23/02338
Ref: LAR

Til Gribskov Kommune

Ansøgning om landzonetilladelse etablering af en sø og et paddeskrab på matr.nr. 4 a, Tibirke By, Tibirke, beliggende Bækkebrovej 21.

Ejeren af ejendommen Bækkebrovej 21, Tibirke, Søren Grene, har tilbudt Nationalpark Kongernes Nordsjælland at lægge jord til en sø og tre padde-/bekkasinskrab, der skal fremme et mere varieret naturligt dyre- og planteliv, herunder padder og vandinsekter. Projektet gennemføres på matr.nr. 4 a, Tibirke By, Tibirke. Nationalparkens sekretariat søger hermed på vegne af lodsejeren om landzonetilladelse til at etablere søen og et af skrabene. I parallel ansøgning søges om landzonetilladelse samt § 3 dispensation til yderligere to paddeskrab, der ansøges placeret i beskyttet eng.

Baggrund

Nationalparken har prioriteret projektet, fordi ejendommen ligger i korridoren mellem Tisvilde Hegn og Holløse Bredning, og fordi der arbejdes med at udvikle naturindholdet på både denne og naboejendommen (Bækkebrovej 15). Projektet er endvidere prioriteret, fordi søer og paddeskrab anlægges på arealer, der afgræsses af køer og heste, hvorved tilgroning modvirkes, ligesom der ikke gødskes eller sprøjtes på de omkringliggende arealer, bortset fra den gødning, der produceres af heste og køer på ejendommen. Der er på ejendommen og på naboejendommene i varierende grad eksisterende natur, og der vurderes at være gode muligheder for at understøtte bl.a. bestande af padder (f.eks. spidssnudet frø og stor vandsalamander).

Projektets indhold

Søen udgraves i en eksisterende lavning, hvor der i perioder med stor afstrømning står vand.

Søen etableres ved at grave max en meter af på det dybeste sted og med et skråningsanlæg på ca. 1:5. Søen forventes at blive op mod ca. 1500 m². Ejer oplyser, at der går et dræn gennem arealet, som i forbindelse med projektet lægges uden om søen. Den afgravede jord lægges rundt om vandhullet, dog således at den især bruges til at lave en mindre vold mod naboskellet.

Paddeskrabet etableres nord for et eksisterende engområde i en vandlidende lavning. Der skrabes max ½ m topjord af, som lægges på arealer væk fra den registrerede § 3-eng. Det forventes at få en udbredelse på max. 300 m².

Nationalparken og ejerne ser frem til en snarlig behandling af ansøgningen.

Med venlig hilsen

Lars Rudfeld

Projektleder på natur, geologi og landskab

Nationalpark Kongernes Nordsjælland

Cc: Søren Grene, Bækkebrovej 21, Tibirke



Ny sø



Paddeskrab

Skraveringer angiver § 3 arealer, jf. miljøgis.



NATIONALPARK
KONGERNES NORDSJÆLLAND

Aftale om naturprojekt på Bækkebrovej 21 ved Tibirke

Ejeren af ejendommen Bækkebrovej 21, Tibirke, har tilbudt Nationalpark Kongernes Nordsjælland at lægge jord til at grave et vandhul og lave paddeskrab på matr.nr. 4 a Tibirke By, Tibirke.

Naturprojektet har til formål at bidrage til at gennemføre nationalparkplanens indsatser for at skabe nye levesteder for padder og vandinsekter. Nationalparken har prioriteret projektet, fordi ejendommen ligger i naturkorridoren mellem Tisvilde Hegn og Holløse Bredning og vil styrke den naturmæssige sammenhæng.

Projektets indhold

Aftalen indgås med forbehold for endelig beslutning om bevilling og for, at de nødvendige tilladelser m.v. kan opnås.

Projektet består i at etablere et vandhul og 3-4 paddeskrab, jf. vedhæftede kort, alle baseret på tilflydende overfladevand/vældvand, og det sikres, at evt. dræn leder uden om søen. Ejeren er indforstået med, at det opgravede materiale udlægges på den ejendom, hvorpå opgravning sker. Materiale fra oprensningen oplægges efter nærmere aftale på arealer nær vandhullet, herunder bl.a. syd og sydvest for det nye vandhul som en lille vold op mod skel og eksisterende sø. Hvis nødvendigt, vil der ske tilpasning af hegnslinjen.

Myndighedsbehandling

Vandhuller og paddeskrab kræver landzonetilladelse, og paddeskrab på engarealer kræver dispensation fra naturbeskyttelseslovens § 3.

Ejer er indforstået med, at nationalparken søger om diverse myndighedsgodkendelser på vegne af ejer. Tilladelser m.v. er en forudsætning for, at projektet helt eller delvist kan realiseres.

Finansiering og statsstøtte-regler

Nationalparken finansierer gravning af vandhuller og paddeskrab samt evt. nødvendig justering af hegnslinje. Nationalparken vurderer, at etablering af vandhuller har en karakter, så det ikke vil komme i krambolage med EU's statsstøtte-regler, allerede fordi udviklingen af natur på ejendommene ikke giver økonomiske fordele til ejerne, der bl.a. lægger jord til etablering af vandhuller, der dermed udgår af mulighed for fortsat landbrugsmæssig drift.

Dato: 15/9 - 2023

Ejeren af matr. nr. 4 a
Søren Grene

Dato: 15/9 - 2023

For Nationalpark Kongernes Nordsjælland
Marianne Lund Ujvári



Bilag 2. Tilrettet areal af NBL § 3-eng, Bækkebrovej 21, 3220 Tisvildeleje (matr.nr. 4a Tibirke By, Tibirke)

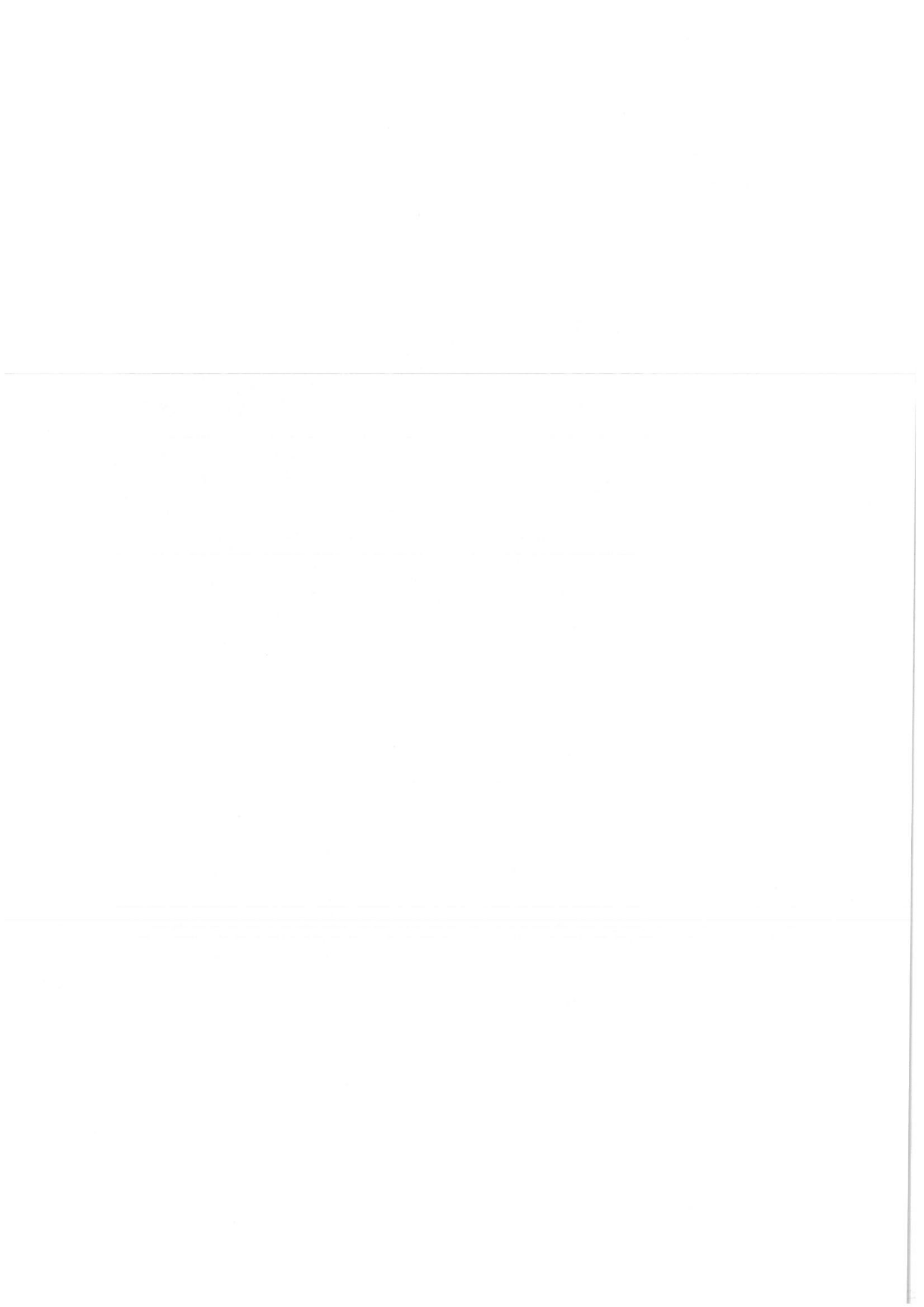
Den beskyttede eng er justeret i areal i Miljøportalen den 17. januar 2024.

NBL §3-beskyttet eng, udbredelse efter tilretning. Areal: 18.745 m²



NBL §3-beskyttet eng, udbredelse før tilretning. Areal 18.498 m²





**Bilag 4. Foto fra besigtigelse, NBL § 3-eng, Bækkebrovej 21
Den 15-01-2024**

Foto 1. Udsigt over den beskyttede eng set fra Bækkebrovej. Fra vejen ses ejendommens ridebane i forgrunden (snedækket), herefter engen med ujævnt overfladerelief og opvækst af buske og træer. Bag engen er græsmarker og Holløse Bredning i baggrunden.



Foto 2. Den østlige del af engen, hvor de 2 padderkrab ønskes anlagt. Det 3. padderkrab ønskes etableret i den nordlige del af det justerede §3-engområde.



Foto 3. Den beskyttede eng set fra engens sydvestlige hjørne mod nordøst.



Foto 4. Den sydlige del af matr.nr. 4a, hvor der også ønskes anlagt et padderkrab og en ny sø, set fra nord mod syd. Disse tiltag anlægges udenfor beskyttede naturtyper.

